

观察标本 作者未见标本。

分布 台湾 (阿里山)。

(145) 双斑云枯叶蛾 *Pachypasoides bimaculata* (Tsai et Hou, 1980) 新组合 comb. nov.

(图 164, 图版 V: 145a, 145b)

Hoënimnema bimaculata Tsai et Hou, 1980, *Entomotaxonomia* II (4): 257—266.

别名 双斑云毛虫。

雌蛾 体长 26—32mm, 翅展 69—75mm。

雌蛾体翅赭褐色, 触角栗褐色, 前胸背板及腹部下方咖啡色, 翅基片灰色夹杂有小黑纹。前翅亚外缘斑列黑褐色, 两度向外突出如山峰状, 位于第 3 中脉后方的山峰较尖, 位于第 4、5 径脉上的山峰较圆钝 (此点可与柳杉云枯叶蛾 *Hoënimnema roesleri* 区别); 外横线均不明显; 中室端小白点可见, 其外侧有暗斑两枚排成上下位。后翅基部淡色, 外缘咖啡色, 横带中部向外突起呈角状。

雌性外生殖器 中前阴片椭圆形, 前突部细圆。侧前阴片呈不规则椭圆形, 多皱褶, 前部一侧外突。

本种与云南云枯叶蛾 *Pachypasoides yunnanensis* 相近似, 但由于前翅较狭长和雌性外生殖器的形状不同而易于区别。

生活习性 在云南景东 5—6 月份出现成虫。

观察标本 云南景东 1700m, 1♀, 1956. VI.5 (副模)。

分布 云南 (景东)。

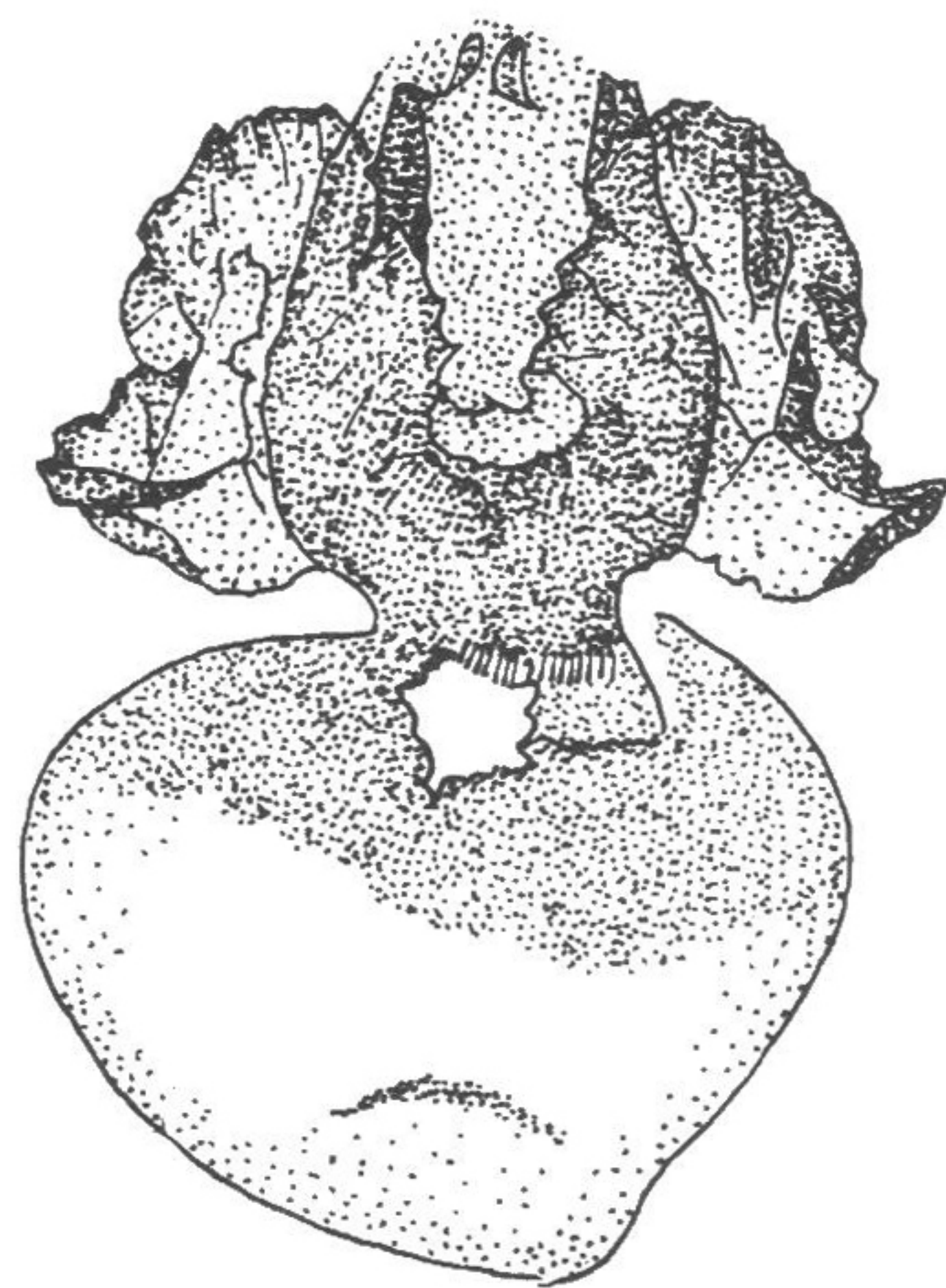


图 164 双斑云枯叶蛾 *Pachypasoides bimaculata* (Tsai et Hou) 的雌性外生殖器

(146) 青海云枯叶蛾 *Pachypasoides chinghaiensis* (Hsu, 1980) 新组合 comb. nov.

(图 165, 图版 VI: 146)

Hoënimnema chinghaiensis Hsu, 1980, *Acta Entomologica Sinica* 23 (4): 432—433.

别名 青海云毛虫。

体长: 雄蛾 24mm, 雌蛾 30mm。翅展: 雄蛾 75mm, 雌蛾 86—90mm。

体翅棕褐色。触角梗节赭褐色, 杂生灰白色鳞片, 羽枝黑褐色。头、胸背面密被蓬松的污褐色鳞毛, 鳞毛的端部灰白色。前翅亚外缘斑列紫褐色, 第 4—8 脉上的列斑呈“Y”形纹; 第 6—8 脉斑列的内侧有较宽的淡色区; 第 4—5 两脉的斑列向内移, 尖部

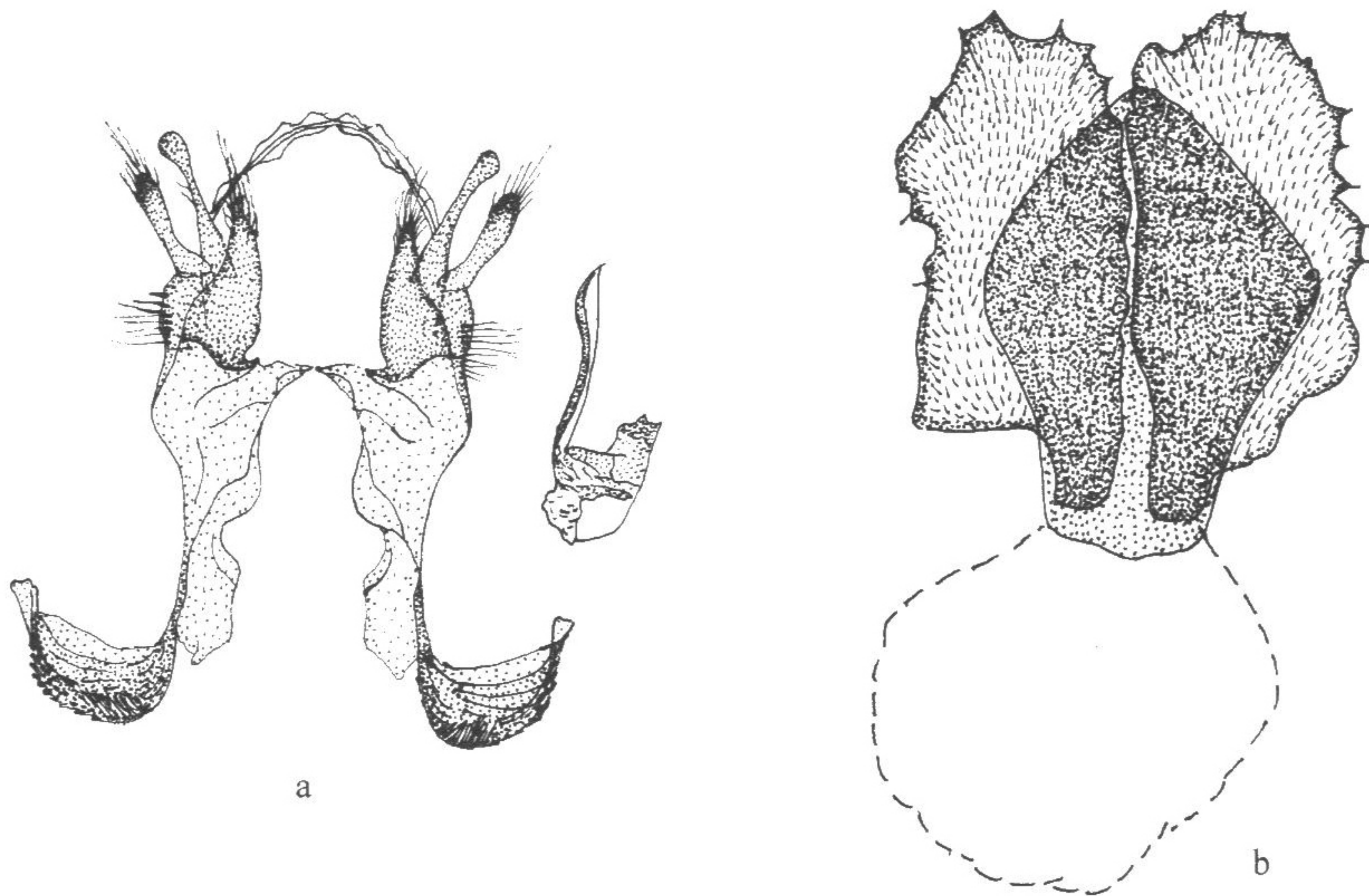


图 165 青海云枯叶蛾 *Pachypasoides chinghaiensis* (Hsu)

a. 雄性外生殖器; b. 雌性外生殖器

细延，达至外横线；第 4 脉上斑列再度外突，似钝舌状，舌部色淡；第 2—3 脉上斑列内凹呈弧形。外横线亦呈弧形，淡紫褐色，波曲状，外侧衬以灰白色纹，下半部较明显。中横线模糊。中室端小白点很清晰。后翅茶褐色，缘毛白色。雄蛾触角梗节浅褐色，中室端小白点不清晰。

雄性外生殖器 大抱针棍棒状，中间略细，末端膨大。小抱针略短于大抱针，但略粗，近基部稍下凹。抱囊发达呈三角形，上面密生刚毛。抱足呈宽镰状，下缘散生数列小齿。阳茎细长，略有波曲，末端先膨大后变尖。

雌性外生殖器 中前阴片前部方而窄，中、后部圆阔，末端呈钝角。侧前阴片近似长方形，周缘有不规则皱褶，背面褶皱交错，后半部腹面着生刺毛。在自然状态下，左右两片的内缘之前、中段由体膜并联，平伏在中前阴片腹下，而且后部伸过其末端。

本种和西藏云枯叶蛾 *Hoemimnema sagittifera thibetana* 相近似，可据前阴片区别，同时本种第 6 脉上的斑列较大，两翅外缘为较清楚的波状。

生活习性 在青海 7 月份出现成虫。

观察标本 青海 1♀，1971. VII. 12。

分布 青海（黄南、麦秀、平安、霞群寺）。

(147) 白缘云枯叶蛾 *Pachypasoides clarilimbata* (Lajonquiere, 1973) (图 166, 图版 VI: 147)

Hoemimnema clarilimbata Lajonquiere, 1973, *Ann. Soc. Ent. Fr.* (N. S.) 9: 571.

别名 白缘云毛虫。